

Fra landsby til handelsby

Niels Peter Stilling

Danske Byer og deres Mænd

- hed et værk som en række fremsy-
nede erhvervsfolk begyndte at udgi-
ve, mens 1.verdenskrig rasede syd
for Danmarks grænser. Værket var
en slags status over den sidste gene-
rations arbejde før moderniseringen
af de danske byers industri og han-
del. Ledende — eller rettere skriven-
de — mænd (påfaldende ofte lokale
avisredaktører eller skolelærere) i de
fleste større eller mindre byer, her-
under praktisk taget alle vigtige sta-
tionsbyer fik for første gang lejlig-
hed til at beskrive deres by i et
landsdækkende værk. Man kan må-
ske sige, at en type som Mads
Skjern i *Danske Byer og deres
Mænd* fik serveret et katalog over
de forskellige danske byers mulig-
heder og således kunne indrette sin
virkelyst derefter. — For eftertiden
er værket en central historisk kilde
til de danske byers — og her især de
nye byers — historie i den økonomi-
ske opgangstid fra 1890'erne til
1.verdenskrig.

Afsnittet om Ringe blev udgivet i
1917. Forfatteren var Johan Bjørn-
bak. Han havde på det tidspunkt
kun boet i Ringe i fire år, efter han i
1913 havde overtaget redaktionen



Portræt af Johan Bjørnbak

af det i 1909 af Jens Israelsen påbe-
gyndte *Midtfyns Dagblad*. Med ud-
gangspunkt i Bjørnbaks beskrivelse
af Ringe er det i det følgende hen-
sigten at se nærmere på Ringes ud-
vikling i 1800-tallet fra landsby til
»stationsby« og videreudviklingen i
begyndelsen af 1900-tallet til en vig-
tig midtfynsk handelsby. Kildema-
terialet til denne undersøgelse er
folketællingslisterne fra Ringe
1840-1930. Disse lister med oplys-
ninger om hver enkelt borger i Rin-
ge i det undersøgte tidsrum, har

nærværende forfatter registreret og indkørt på EDB-ark i forbindelse med udarbejdelsen af bogen *De nye byer*, udgivet af Stationsbyprojektet 1987.

Ringes som Johan Bjørnbak oplevede byen 1917

Den gode avisredaktør er temmelig kritisk over for sin by. Bjørnbaks beskrivelse af Ringe indledes med en håndfast konstatering af, at Ringe modsat de fleste danske stationsbyer ikke har udviklet sig med »sunderlig stærk fart«, at byen ikke har formået at udnytte de gunstige vækstmuligheder skabt af den centrale beliggenhed, og at man internt har »strittet imod udviklingen«. Måske har Bjørnbak skelet til sin avis, Midt fyns Dagblads begrænsede oplag, da han skrev ovennævnte påstande. En kendsgerning er det i hvert fald, at Ringe med sine af Bjørnbak fremhævede »kun ca. 1.400 indbyggere« på hans tid hørte til landets 5-6 største stationsbyer. På øerne kun overgået af den i 1911 næsten dobbelt så store Haslev på Sjælland — og på Fyn klart i spidsen. Ved folketællingen i 1911 havde Ringe 1.360 indbyggere. De seks andre »store« fynske stationsbyer: Glamsbjerg (908 indbyggere), Ejby (888), Årup (883), Nr. Åby (777), Otterup (772) og Tommerup (637) lå tydeligvis et godt stykke efter

Ringe, når det gjaldt at være Fyns største stationsby omkring 1. verdenskrig. Til sammenligning kan nævnes, at Ringe i 1930 var rykket ned på 4.-pladsen blandt øernes stationsbyer, Fakse og Fredensborg på Sjælland havde passeret Ringe. Men på Fyn havde Ringe den ubestridte lederposition. Den næststørste by, Glamsbjerg, var med sine 1.391 indbyggere rykket op på 7.-pladsen blandt øernes stationsbyer, men ellers var der i 1930 et godt spring ned til de næste, Otterup og Nr. Åby, der lige akkurat havde passeret de 1.000 indbyggere 1930.

Det er ikke statistikken alene, der er imod Bjørnbak. Hans egen videre beskrivelse af byen modbeviser hans indlednings udfald mod den stillestående by. Det er tværtimod en dristig og mangesidig stationsby, han skildrer. En by med alle moderne installationer (el-, gas- og vandværk), med flere høje skoler, med to banker, med amtssygehus, flere læger og apotek, med politi, posthus og kommunalt selvstyre. Kort sagt en by der hvad servicesektoren angår, kunne måle sig med mange af datidens købstæder, og i 1917 var forud for de fleste af stationsbykollegaerne. Henimod slutningen kommer Bjørnbak da også på lidt bedre tanker om byen, uden han dog kan komme helt væk fra, at Ringe kun er en plet på landkortet: »Ringe by



Portræt af Chr. Jensen, Handelshuset

er altså trods sin lidenhed ikke at foragte. Her hersker sunde og gode forhold i enhver henseende, fri for spekulation og overdreven smartness. Og vort lille borgersamfund kommer i al almindelighed godt ud af det med hverandre«. — Men rigtig sjov er byen nu ikke, får Bjørnbak alligevel indføjet i sin slutpassage, før han overlader en anonym at beskrive Ringes erhvervsliv: »Når aftenens fred sænker sig over vor i forvejen ret stilfærdige by, går den til ro i rimelig tid, for at vågne til fornyet virke«. I den forbindelse er det måske nok værd at bemærke, at Bjørnbak få år senere sørgede for, at byen blev lidt mindre stilfærdig

— og at nogen kom lidt senere til ro — da han i 1919 forlod avisen til fordel for Ringes biografteater, der var et af de første af sin art herhjemme i de nye byer på landet.

Afsnittet om erhvervslivet er endnu en understregning af en by med drift i, hvor tidligt folk så end gik til ro for at vågne op med fornyede kræfter. De store købmandsforretninger fremhæves: Chr. Jensens Handelsetablissement, Alfred Knudsens købmands- foderstof- og bankforretninger, Wett og Wessels ud salg og ditto Crome og Goldschmidts. Dertil kommer naturligvis Ringes førende industrier: Christoffersens korkvarefabrik og A. Lørgensens maskinfabrik, foruden de mange mindre handels- og håndværkerprægede virksomheder som f.eks. Bornes maskinværksted, cykelfabrikken etableret af Martin Hansen, Ditlev Eltzholtz' frøfirma, snedkermester Harsings møbelhandel og Viggo Jensens isenkram. Og så er det endda kun et udvalg af byens førende håndværker- og handelsforetagender, der er nævnt.

Ringes befolkningsudvikling 1800-1960

Den der læste afsnittet om Ringes i Danske Byer og deres Mænd i 1917 var nok lidt forvirret. På den ene side fremhæves byen som lille og stillestående, på den anden side er det tydeligt, at erhvervs- og handelslivet

trivedes i den fynske »midtvejsby«. For at få et begreb om, hvordan det hele hænger sammen må vi benytte andet historisk materiale. Vi begynder med befolkningsudviklingen:

	Ringe by	Ringe landsogn (+ byen)	Hele sognet
1801	ca. 150	ca. 780	930
1834	ca. 180	ca. 1.500	1.680
1840	179	1.604	1.783
1850	268	1.687	1.955
1860	287	1.805	2.092
1870	361	1.806	2.167
1880	528	1.874	2.402
1890	724	1.891	2.615
1901	1.039	1.816	2.855
1911	1.360	2.000	3.360
1921	1.648	2.031	3.679
1930	1.967	1.906	3.873
1940	1.999	1.968	3.967
1950	2.627	1.868	4.495
1960	2.936	1.814	4.750
1970	3.584	1.592	5.176
1980	4.327	1.405	5.732
1985	4.596	1.196	5.792

Betragter man det 3.466 ha store Ringe sogn, som indtil 1970'ernes kommunesammenlægning er den uforandrede geografiske enhed, fremgår det, at indbyggertallet i de 160 år mellem 1800 og 1960 er blevet næsten firedoblet. Væksten er dog tydeligvis ulige fordelt på land og by, thi mens Ringe by er vokset fra 179 indbyggere i 1840 til lige knap 3.000 i 1960, er befolkningstallet i de omgivende landdistrikter efter 1834 næsten uforandret — og fra 1930 boede der flere mennesker i byen end på landet. I det åbne land er der foregået en vis vækst i 1800-tallets første halvdel, mens befolkningstallet på landet i 1860 og 1960 er omtrent det samme, henholdsvis 1.805 og 1.814 indbyggere.



»Strøget«, Algade - ca. 1900



A. Jørgensens Maskinfabrik, personalet 1918.

En beskrivelse af befolkningsudviklingen på Ringeegnen er samtidig en beskrivelse af den almindelige tendens i den samlede danske befolkningsudvikling. Danmarks befolkning voksede overordentlig stærkt i 1800-tallet. Næst efter England havde Danmark den kraftigste befolkningstilvækst i Europa i 100-året mellem 1800 og 1900. I første halvdel af 1800-tallet faldt næsten hele væksten på landdistrikterne (og København). Efter 1860 begyndte billedet imidlertid at vende. Befolkningen voksede stadig — med over 1% om året — men landbruget kunne ikke længere beskæftige det hastigt voksende befolkningsover-

skud. Det blev nu byerne, dvs. de gamle købstæder og handelspladser, der oplevede en vældig vækst, samtidig med at den oversøiske udvandring tog fart. Op imod århundredskiftet opstod et tredje alternativ for landdistrikternes overskudsbefolkning — nemlig de nye byer på landet, af nemhedsgrunde kaldt stationsbyerne. De fleste steder oplevede stationsbyerne deres glansperiode i kraft af en vældig indvandring mellem 1890 og 1910. Ringe skiller sig lidt ud med hensyn til det sidste, idet det fremgår, at byen allerede i 1870'erne var på vej frem med stormskridt. Ringe bys årlige befolkningstilvækst 1870-80 var på ik-

ke mindre end 4,6% mod 2,6% ti-året før. I 1880'erne lå den årlige vækst på 3,7% og i 1890'erne på 4%. Hermed har vi også en del af forklaringen på, at Ringe på Bjørnbaks tid — og altså modsat af hvad han skriver — var så meget større end sine standsfæller på Fyn: Ringe var simpelthen begyndt at vokse tidligere end de fleste danske stationsbyer. Ringe bys vækst fortsatte i 1900-tallet, omend i et lidt mere afdæmpet tempo frem til 2.verdenskrig. Den årlige befolkningstilvækst lå på et sted mellem 2- og 3%. Ringes landområde oplevede en kortvarig opblusning i begyndelsen af vort århundrede, formentlig som følge af et fornuftigt erhvervsmæssigt samspil med byen. Men her som overalt i landet satte stagnationen ind i 1920'erne. Og specielt den nye store afvandring fra landet efter 2.verdenskrig har været mærkbar i de midtfynske landområder. I takt med affolkningen af det åbne land har Ringe by genoptaget sin ekspansion efter 30'ernes afmatning, og byen har formået at fastholde sin position som et betydeligt midtfynsk centrum. Man behøver blot skele til udviklingen i den sydlige naboby Kværndrup — der oprindeligt havde samme gunstige trafikale forudsætninger som Ringe — for at se et lige så karakteristisk eksempel på den lille stationsbys stagnation.

Landsbyen Ringe

Når man søger forklaringen på Ringe bys stærke og vedvarende vækst (1930'erne undtaget) fra omkring 1860 til i dag, må man se nærmere på den bebyggelse og de erhverv, som folketallet i sig selv ikke siger noget om. Vi kan begynde i 1840, da Ringe endnu var en såre almindelig fynsk landsby, hvor forandringerne siden 1700-tallets reformtid kun var små. Byen bestod da af 32 bygninger, der lå i en klump omkring og syd for kirken (langs den senere Vestergade).

Øverst i landsbyens hierarki kom præstegården på matrikel nr.1. Her residerede i 1840 den 60-årige Poul Munch i en husstand, som bestod af 13 personer, og som foruden præstefru og fire ugifte døtre talte syv tjenestefolk. Efter præstegården kom byens fem store gårde og fire mindre, der i 1840 blev betegnet som »Bølsteder«. Vi skal ikke her opremse alle gårdene, men fremhæves bør gården på matr.nr. 13 på hvis jorder stationen siden blev anlagt. Selve gården, som i 1840 blev drevet af den 49-årige gårdmands-enke med det gode navn Abelone Jørgensdatter, lå hvor amtssygehuset senere blev opført. Overfor på sydsiden af vejen til Boltinge boede sognefogeden, Lars Hansen, på den betydelige gård på matr.nr. 5. Gik man lidt mod øst, mod det område

der siden blev kaldt torvet, fandt man nok så vigtigt kroen med landbrug til (matr.nr. 4). I 1840 blev kroen bestyret af enken Frederikke Lindtner med hjælp fra tre tjenestepiger, to karle og en tjenestedreng. De Heste gårde var kommet i selveje (arverfæste) i 1840. De sidste hovedsageligt bolstederne fik deres arvefæsteskøder i løbet af 1840'erne, hvor også en række nye gårde blev oprettet i Ringe by, bl.a. ved gårdopsplitning, som det f.eks. skete med sognefogeden Lars Hansens gård i 1844. Råderetten over egen jord, selvejet, var en afgørende faktor, da byen begyndte at ekspandere omkring 1850.

Af de 32 beboede bygninger i 1840 tilhørte de 11 altså gårdmandstanden (inkl. kro og præstegård). De resterende 21 bygninger var huse, de fleste uden jordtilliggende. Der var otte husmænd, men tilsyneladende var det kun to af disse, der havde jord af betydning, nemlig Peder Rasmussen og Christen Jensen. De øvrige seks husmænd betegnedes som daglejere i folketællingen i 1840, hvilket fortæller, at de ikke kunne leve af egen jord alene. Tilbage er 13 huse, der ikke direkte tilhører landbruget, men dog alligevel fandtes i de fleste danske landsbyer på dette tidspunkt, hvor det husflidsprægede håndværk var en vigtig indtægtskilde for byens små-

kårsfolk. To vævere, en hørspinder, en skrædder, to træskomænd og hjulmanden Lars Jensen fra Kersteminde tilhørte denne gruppe, der i øvrigt ofte husede indsidderfamilier i deres beskedne boliger. Lidt højere oppe på landsbyens sociale rangstige fandt man skolelæreren og smeden, der begge havde folk i tjeneste. Og endelig var der tre erhvervsdrivende i Ringe by, som det er overraskende at finde i landdistrikterne så tidligt som 1840, nemlig en muremester, en snedker samt den 72-årige hr. Chr. Møller, der betegnedes med den sjældne titel »Amtsvejpikør«. Opsynsmand ved vejvæsenet betyder det — og fortæller samtidig, at Ringe lå ved en vigtig vej, det vejkryds der hører med til forudsætningerne for Ringes senere vækst.

For at fuldende billedet af byen i 1840 må hospitalet også nævnes. Boltinggårds stiftelse, som det egentlig hed, blev oprettet i 1737 af den lokale godsejer. Huset foran kirken var beregnet til seks af sognets fattige. I 1840 boede der ni personer. De otte fattiglemmer var med undtagelse af en enkelt 18-årig mand repræsentanter for landsbysamfundets ældre »tiloversblevne borgere«. Desuden var en 38-årig bagersvend midlertidigt indlogeret i hospitalet. Han fik få år senere be-

villing som bagemester i tilknytning til Ringe kro.

I 1840'erne skete der en række voldsomme ændringer i landsbyen Ringe. Ændringer der stadig venter på en historisk undersøgelse. Ringes historiker H.M. Henriksen lægger i sit pionerværk om Ringe sogn (1948) ikke særlig vægt på perioden — og vi skal ikke her gå i detaljer, men blot understrege, at Ringe by, som man møder den i folketællingen 1850, har oplevet en lang række forandringer i det forudgående tiår. Her tænkes ikke alene på den ny matrikulering i 1844, hvor byens gårdantal voksede, men især på den modernisering af erhvervslivet, som Ringe havde gennemløbet i 1840'erne, og som gjorde byen til en temmelig usædvanlig landsby.

Forklaringen på forandringerne kan ikke kun være beliggenheden ved knudepunktet mellem Odense-Svendborg- og Nyborg-Assens landeveje. Noget af forklaringen må snarere søges i en liberalisering af det midtfynske erhvervsliv, der ellers her som overalt i landet var underlagt købstædernes monopol på håndværk og handel, der først blev delvist ophævet ved Næringsfrihedslovgivningen 1857/1862. Et faktum er under alle omstændigheder, at man ved siden af landbrugets gårdmænd, husmænd og daglejere i 1850 møder en lang række

moderne håndværk og serviceprægede fag i byen. Fag man ellers først ville vente at finde, da jernbanetidens alderen satte ind godt 25 år senere.

Foruden de traditionelle håndværk som vævere, skomagere, skrædder, hjulmand og en enkelt smed, finder man nu to smedemestre, to snedkere, tre tømrere, en bødker, en bager (ved kroen), en murermester, en malermester, en urmager (til trods for at der ikke var nogen togtider at passe) og endda en modehandlerske. Dertil kommer amtsvejpkørens enke, der nu drev en høkerforretning og postopsamlingssted. Det sidste i skarp konkurrence med kroen i nabobyen mod syd, Kværndrup, hvor kroholderen i sin ansøgning om postekspedition hævdede, at »der er intet sted i Danmark, hvor posterne bedre kan støde sammen«. Er urmager, modehandler og høker ikke nok til at dokumentere, at Ringe var ved at fjerne sig fra landsbystadet — urbanisering ville man kalde det, så vidner apoteker, dyrlæge og ikke én men to læger om, at Ringe by var på vej ind i de nye tider.

Den nye by

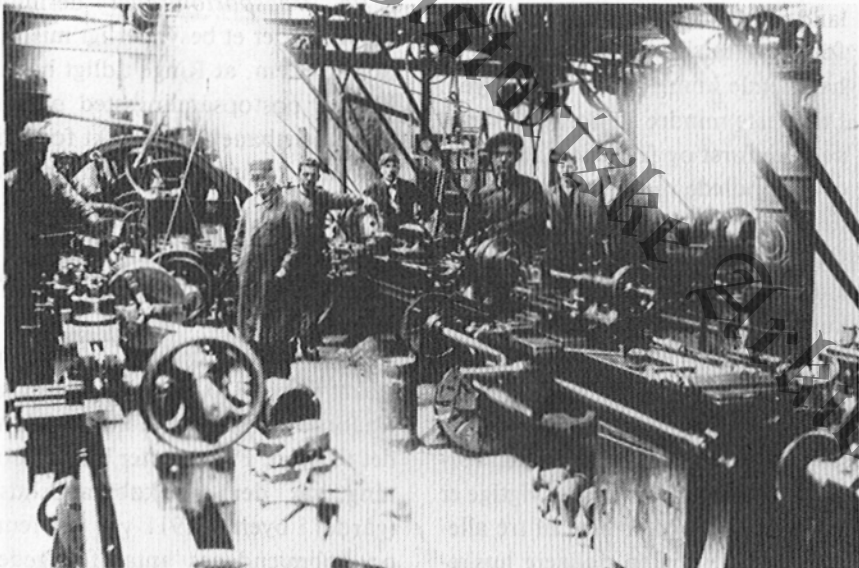
I 1870, seks år før jernbanens komme, var indbyggertallet steget til 361 og husenes tal fra 32 i 1840 til 57. Ikke nogen voldsom stigning kan man mene. Men bagved den be-

skedne vækst gemmer sig en videreførelse af den forandring i byens erhvervsliv, som vi så allerede i 1850. Høker, bageri, lægebolig og apotek er nævnt. Dertil kommer nu i 1870 en købmandsforretning, manufakturhandler, kvæghandler og slagter, foruden en række nye håndværk som møllebygger, sadelmager, bogbinder, farver ved siden af de i 1850 nævnte håndværkere.

Man kan derfor slå fast, at jernbanen i 1876 fandt en flyvefærdig by i Ringe. Og *det var ikke jernbanen alene, der skabte byen*. Længe før nogen havde forestillet sig Ringe som knudepunkt for det midtfynske jernbanenet, havde håndværk og

handel etableret sig i Ringe by. Det betød også, at Ringe modsat så mange andre danske stationsbyer, der voksede op i ingenmandsland, ikke som disse blev domineret af én erhvervssektor og én matador, der sad inde med ejendomsretten til al jord omkring stationen. Forlangte den ene jordejer (i reglen gårdmænd) for meget for sine udstykninger, kunne man købe jord hos naboen.

Fra begyndelsen bar Ringe præg af ikke at være én mands værk. H.M. Henriksen har sammenfattet Ringes nyere historie således (1948, s.308): »Det var *omegnen*, der gav stødet til *handelsbyens* grundlæg-



A. Jørgensens Maskinfabrik

gelse omkring kroen, det var *jernbanen*, der skabte mulighed for byens første vækst omkring købmandsgårdene, det var en driftig butikshandlende *håndværkerstand*, der holdt omegnen fast..., (mens) de sidste årtiers vækst skyldes energiske *industrimænds* fabriksdrift« (mine fremhævninger). Selv om man måske kan være uenig i rækkefølgen, har H.M. Henriksen fået det centrale med: De fem (fremhævede) faktorer, hvis gunstige samspil bevirkede, at Ringe voksede til at blive en af landets mest betydelige stationsbyer.

Med *omegnen* tænker Henriksen på Ringes beliggenhed i et købedygtigt og ikke mindst købstadsfrit opland. Oplandet var forudsætningen for, at talrige håndværkere og handlende kunne ernære sig i byen. I de fleste mindre stationsbyer levede man først og fremmest af hinanden, handlede med hinanden. Således også i Ringe, men med den tilføjelse, at man også levede af et stort opland. At dette opland tidligt kunne få dækket sine sociale og kulturelle behov i Ringe var givet med til at forstærke byens vækst. De to læger og dyrlægens tidlige nedsættelse i Ringe er afgørende i den forbindelse, men ikke mindre vigtige er skolerne. To skoler blev til tre allerede i 1875, da den tidligere huslærer hos lægen Gandil, Laurs Ras-

mussen, grundlagde en friskole, som han selv forestod i de følgende 40 år frem til 1915. Lidt grundtvigsk kultur her på Midtjylland var jo ikke at foragte. I 1900-tallets første tiår oprettedes desuden en teknisk skole 1905, og 1907 kom realskolen. Højskolehjemmet og især sygehuset fra 1885 var andre vigtige institutioner med oplandstilknyttende virkning. Det gælder selvfølgelig også de to missionshuse og ikke mindst kroen, der synes at have forsvaret sit forlystelsesmonopol i Bjørnbaks »stilfærdige by« temmelig længe. Først i tiden omkring 1. verdenskrig fik kroen konkurrence fra banegårdsrestauranten, et afholdshotel og biografen.

På *transportområdet* derimod herskede der et besynderligt misforhold mellem, at Ringe tidligt havde haft et postopsamlingssted og var blevet jernbaneknudepunkt for linier i alle kompassets retninger (Fåborgbanen 1882, Nyborgbanen 1897), men først så sent som i 1908 fik et selvstændigt posthus i lejede lokaler ved stationen.

Handelslivet, der var i konstant vækst efter 1870, var en anden vigtig forudsætning for at holde oplandet til byen. Fire år efter banens åbning var der tre købmandshuse (gårde) i byen. I 1911 var der fem, og købmændenes antal forøgedes voldsomt til 14 i 1930. Ved siden af

købmændene blev oplandets behov for varer i takt med specialiseringen og markedsøkonomiens gennemslag på landet dækket af en lang række forskellige handlende. I 1890 f.eks. af to ølhandlere, to såkaldte detaillister, en boghandler, apotek, samt manufakturhandleren på det store handelsetablisement ved kroen. Hertil skal lægges håndværkerens butikker: urmager, et par fotografer, fire skræddere og fire skomagere, en billedhugger samt to slagtere, to bagere, gartneri og Ditlev Eltzholtz's store frø- og havebrugsforretning. Endelig hører de tre vognmænd i 1890 (der var blevet til 10 i 1930!) med til billedet af det al-

alsidige og byprægede handelsliv i Ringe.

Håndværkerne udgjorde som nævnt en betydelig gruppe i byen før banens komme. Deres tal steg fra 17 familieoverhoveder i 1870 til 31 i 1880 og 52 i 1901. Til de 52 familieoverhoveder i 1901 hørte en samlet stand på 229 personer, hvilket betød, at håndværkerne var den største socialgruppe i Ringe ved århundredskiftet.

Hvornår *industrien* for alvor slog igennem i Ringe kan vel diskuteres. Men først i 1911 ernærede industrien den største befolkningsgruppe i byen. Som i så mange andre nye byer er der tale om en flydende udvik-



Ringe Handelsetablisement, ca. 1890'erne



»Der sorteres propper«, ca. 1910

ling fra slutningen af 1800-tallet til begyndelsen af 1900-tallet, hvor de oprindelige små håndværksprægede virksomheder voksede op til at blive masseproducerende industrier. Et godt eksempel på den udvikling er Dampkorkvarefabrikken (med understregning af damp). I 1911 fejrede fabrikken 25 års jubilæum som byens ældste — og største — industri. De første år i Ringe var dog ikke storslåede. I 1890 — fire år efter virksomhedens etablering — ernærede »fabrikken« kun én familie, nemlig propskærer Hans Fabers. Til de egentlige industrier i 1890 kunne man højst regne savværket

ved stationen og andelsmejeriet, som hver beskæftigede 3-4 personer.

Industrivirksomhedernes tal voksede i 1890'erne. Ved næste folketælling i 1904 talte man foruden andelsmejeriet, savværket og korkfabrikken, to maskinfabrikker etableret henholdsvis 1895 og 1898, den sidste ved en udvidelse af byens ene smedie. Desuden et bryggeri, et cementstøberi og kalkbrænderi, hvortil kommer grænsetilfældene mellem industri og håndværk som f.eks. en såkaldt skotøjsfabrikant og en »Sykkelfabrikant« med to indlogerede »sykkelarbejdere«. Det

er i øvrigt karakteristisk for handelsbyen Ringes småindustri, at ingen af de nævnte virksomheder eller de senere tilkomne industrier, lervarefabrik, bogtrykkeri, listefabrik, jernstøberi, endnu en maskinfabrik, kartoffelmelsfabrik og margarinefabrik, på noget tidspunkt før 1930 beskæftigede over 25 familier i byen. Som ved alle andre forhold i Ringe var der ikke tale om en enkelt dominerende virksomhed eller person, skønt industrien som helhed beskæftigede flest folk i byen efter 1911.

Ringe var og blev en by med mange strenge at spille på — og her adskilte den sig fra de fleste større danske stationsbyer, som man som regel har forbundet med en enkelt virksomhed eller institution.

Ringes erhvervsudvikling 1840-1930

Den her viste tabel (overfor s. 20) sammenfatter erhvervsudviklingen i Ringe 1840-1930. Tabellen er baseret på folketællingerne. Den omfatter alle byens indbyggere fordelt på syv hovederhvervsgrupper efter det enkelte husstandsoverhoveds angivelser af erhverv.

Det fremgår — især når man betragter den procentuelle fordeling — at byen har gennemløbet tre epoker i det her undersøgte tidsrum.

1) Frem til 1870 er landbruget, omend i stadig aftagen, hovederhver-

vet. 2) Fra 1880 til omkring århundredskiftet er det håndværkersektoren, der har overtaget førerstillingen, hvorefter 3) industrien fra 1911 og perioden ud er største erhverv i Ringe. I 1930 kan man dog godt skimte den tendens, der siden har præget Ringe, nemlig handelsstandens store betydning, idet handel og omsætning kun ernærede 43 personer færre end industrien.

Man kan ikke fortænke nogen i at tolke tabellen derhen, at jernbanen — på trods af hvad der her tidligere er blevet hævdet — var den enkeltstående faktor, der skabte byen. Det fremgår, at netop i det tiår, da banen kom til Ringe, overtog håndværket dominansen i byen, mens landbrugssektoren gik tilbage fra 41% i 1870 til 26% i 1880. Her skal man dog være varsom med at tolke tallene. Man må betragte helheden, dvs. også de øvrige nok så vigtige erhvervsgrupper, og det er værd at bemærke, at håndværkerstanden allerede i den tidlige fase fra 1840 og frem udgjorde omkring $\frac{1}{4}$ af Ringe bys indbyggere. Procentuelt var der faktisk flere håndværkere i Ringe i hele 1800-tallet end i den her undersøgte periode af 1900-tallet. Bemærkelsesværdigt er det ligeledes, at *kun* godt halvdelen af Ringe bys befolkning tilhørte landbruget i »før-jernbanetidsalderen«. Sammenlignet med det øvrige

land, hvor landbruget var aldeles dominerende i landsbyerne op til omkring 1860, skiller Ringe sig klart ud. Det gælder allermest, når man betragter den kraftige vækst i de serviceprægede kulturelle erhverv i 1850, hvor ikke mindre end 41 af byens 268 indbyggere eller 15% levede af de såkaldte immatrielle erhverv som præst, lærer og læ-

ge. Procentuelt ligger disse erhverv på samme niveau gennem det meste af perioden 1850-1930. Statistisk set viser det, at Ringe allerede i 1850 var i stand til at opfylde oplandets behov for disse ydelser — at byen var forud for sin tid.

Når transporterhvervene, der indtil 1870 blev dækket af kro og postbud, vokser fra 8 til 40 personer

Indbyggenes fordeling på hovederhvervsgrupper:

	Landbrug	Håndværk	Handel	Industri	Transport (inkl. kro)	Præst, lærer, læger m.v.	Ude af erhverv
1840	93	45	1	—	15	13	12
1850	140	59	10	—	12	41	6
1860	123	75	11	—	12	44	22
1870	149	77	44	—	8	48	35
1880	137	131	82	22	40	58	58
1890	159	164	108	87	88	80	38
1901	166	229	191	194	123	90	46
1911	182	242	228	300	161	151	96
1921	152	275	294	334	225	241	127
1930	185	298	396	439	212	275	162
1840	52*	25	1	—	8	7	7
1850	52*	22	4	—	5	15	2
1860	43*	26	4	—	4	15	8
1870	41*	22	12	—	2	13	10
1880	26	25*	15	4	8	11	11
1890	22	23*	15	12	12	11	5
1901	16	22*	18	19	12	9	4
1911	13	18	17	22*	12	11	7
1921	9	17	18	20*	14	14	8
1930	9	16	20	22*	11	14	8

* største erhvervsgruppe

Den ovenfor skitserede erhvervsudvikling i Ringe er på ingen måde et særkende for Ringe alene. Tværtimod svarer Ringes udvikling nøje til den generelle tendens i de større danske stationsbyer (jfr. N.P. Stilling: De nye byer, 1897, s.475-84), hvor landbrug, håndværk og industri i den rækkefølge hver havde deres bestemte storhedstid, svarende til landsbysamfundet, stationsbyernes opblomstring og endelig industrialiseringen i vort århundrede.

i 1870'erne, hænger det naturligvis sammen med jernbanefolkens indtog i byen, men det er egentlig mere bemærkelsesværdigt, at kun 12-14% af byens befolkning efter 1890 levede af transporterhverv på trods af, at Ringe før århundredskiftet var blevet et vigtigt jernbaneknudepunkt. I nabobyen Kværndrup spillede transporten procentuelt en næsten lige så stor (eller lille) rolle som i Ringe, mens f.eks. stationsbyer som Borup på Sjælland og Skørping, Aalestrup og Sindal i Jylland havde en betydelig større del af deres befolkning beskæftiget ved transportfagene.

Handelsstandens vedvarende vækst fra én person i 1840 til 396 personer i 1930 er Ringes »varemærke«. Skønt de handlende på inget tidspunkt i dette hundredår udgør byens største socialgruppe, er det alligevel handel og omsætning, der er grundlaget for Ringes stadige vækst. Det er næppe forkert, at karakterisere Ringe som først og fremmest en handelsby.

Ringes udvikling i tidsrummet 1840-1930 ligner de fleste andre større danske stationsbyers. Ringe skiller sig dog ud fra normen på et punkt, nemlig ved meget tidligt at have udviklet sig fra en ren landsby til en bymæssig bebyggelse med en stor håndværker-, handels- og servicepræget sektor. Jernbanen skabte

ikke byen, men den gjorde det muligt at fastholde og videreudvikle den byvækst, der var sat ind allerede 25 år før banens anlæggelse.

Som en typisk »midtvejsby«/-handelsby har Ringe i vort århundrede været i stand til at opretholde en stadig vækst i kraft af sit varierende udbud til oplandet. Modsat så mange andre danske stationsbyer er det ikke kun én erhvervssektor, der har domineret i Ringe. Handel, håndværk, industri og servicehverv har alle spillet en nogenlunde lige stor rolle, selv om handlen nok har været byens mest synlige tilbud til oplandet.

Ringes ledende mænd

I det foregående har vi søgt at karakterisere Ringe som stationsbytype. Vi vil nu se lidt nærmere på byens indbyggere for afslutningsvis at give et bidrag til besvarelse af spørgsmålet: hvem skabte Ringe by? — Én ting står som nævnt fast, Ringe blev ikke skabt af en enkelt matador, der besad eller opkøbte al jord med henblik på udstykning til den nye by. Denne jordspekulation, som kendes fra så mange stationsbyers tidlige historie landet over, ses ikke i Ringe. Nok prifererede byens mange gårde af udstykningen til den fremvoksende by. Men netop de mange gårde betød, at velstanden ved jordsalg spredtes.

Det nærmeste vi kan komme en matadorfamilie i Ringe er gårdmandsslægten på gården matr.nr.5. Her sad som før nævnt i 1840 sognefogeden Lars Hansen. Til husstanden hørte da bl.a. den 15-årige søn Christen. Ved folketællingen i 1850 er den nu 73-årige Lars Hansen endnu sognefoged, men 10 år senere har Christen, der efter gammel navneskik overtog efternavnet Larsen, overtaget både gård og sognefogedembedet. Med sin 31-årige hustru Anne Marie Jørgensen har Christen på dette tidspunkt fire børn. Datteren Karen Marie er med syv år ældst, derefter følger tre sønner. Den ældste — og i denne forbindelse mest interessante — Lars er fem år. Han er opkaldt efter sin farfar, der endnu 83 år gammel lever på aftægt på gården. Allerede i 1880, 25 år gammel, har Lars Christensen (der endnu vedligeholder den gamle, men ved lov for længst afskaffede tradition med patronymikon) overtaget den fædrene gård. Og her få år efter jernbanens anlæggelse tværs over slægtsgårdens jorder, har han vel skabt grundlaget for sin senere mangesidige indflydelse i Ringe by.

Da Johan Bjørnbak i 1917 skriver om byens mænd, er Lars den første der nævnes: Amtsrådsmedlem, sparekasseadministrator, formand for jernbanens repræsentantskab i by-

en, formand for andelsmejeriets bestyrelse og ridder af Dannebrog. Jo, gårdmanden er blevet til den ny tids by-landmand. Til gengæld — og dette er det afgørende — er han også den eneste af byens ledende mænd i 1917, der er født og opvokset i Ringe.

Foruden Lars Christensen (eller Kristensen som Bjørnbak skriver) fremhæver avisredaktøren 19 ledende mænd (heraf dog en kvinde). Ved hjælp af folketællingerne kan vi se, hvornår de er flyttet til Ringe. Kun én er kommet til byen så tidligt som i 1870'erne, nemlig bagermester P. Nielsen, der fra Brahe Trolleborg flyttede til Ringe året før jernbanen. Fire er indvandret i 1880'erne: (1882) Urmager Rasmus Frandsen fra Årslev — byens ledende socialdemokrat — (1883) cykelfabrikant Martin Hansen fra Vantinge — (1886) frøhandler Ditlev Eltzholtz fra B.Trolleborg — (1887) formand for kommunalbestyrelsen og direktør for Ringe Handelsetablissement Chr. Jensen fra København. Bortset fra sidstnævnte altså alle gode fynboer, en tendens der holder sig i den efterfølgende periode.

I 1890'erne er yderligere fem af de ledende kræfter i byen indvandret. Fra konkurrenten Kværndrup kom C.M. Christoffersen i 1891 (for at overtage Hans Fabers be-

skedne propskærervirksomhed). I Kværndrup har man sikkert be-
grædt tabet af denne driftige mand,
der dér ikke fandt plads til sin kork-
varefabrik. I 1895 kom lægen Viggo
Ørsted (af kendt fynboslæggt) fra
København. Året efter manufaktur-
handler Vald. Andersen ligeledes
fra hovedstaden. Byens anden store
industrimand, maskinfabrikant An-
dreas Jørgensen fra Lyø, kom i
1897, og endelig etablerede Elisa-
beth Larsen sig med sin manufak-
turhandel i 1899.

I 1900-tallets første tiår ankom
endnu seks personer, der altså alle-
rede i 1917 hørte til byens spidser:
Købmand Johs. Spodsberg (ca. 1900
fra Svendborg), købmand og bank-
bestyrer Alfred Knudsen (1902, fra
København), apoteker Aksel Hey
(1903, fra Almind Jylland), realsko-
lebestyrer Axel Noack (1907, fra Ri-
be), og endelig i 1908 postmester
Peter Eising fra Jylland og maskin-
fabrikant P. Borne fra Dreslette.
De sidste tre af de 19, sygehusleder
Th. Schultz, møbelhandler C. Har-



*Ringe Korkvarefabrik, interiør fra kontoret.
»C.M. Christoffersen på kontoret«, ca. 1910.*

sing og isenkræmmer Viggo Jensen, var som Bjørnbak selv indvandret omkring 1. verdenskrigs begyndelse.

Nu havde Bjørnbak rigtig nok ikke fået alle ledende kræfter i den 1.400 indbyggere store by med. Måske kunne Bjørnbak ikke lide fri-skolen, og byens fotograf var måske vred over ikke at få lejlighed til at levere billeder til redaktørens beretning om Ringe. Man forstår heller ikke helt, hvorfor Bjørnbak i tavshed er gået uden om f.eks. lederen af teknisk skole Erik Menck (1886 fra Svendborg) listefabrikant Rasmus Rasmussen (1908 fra Hesselager), gæstgiver Jens Chr. Jensen (1895 fra Øster Skerninge), læge Josef Errboe (1886 fra Ærø) og mejeribestyrer Aksel Andersen (1906 fra Herringe). Til Bjørnbaks 20 ledende mænd (og kvinde) må man i hvert fald lægge 18 mere — uden at listen af den grund kan påstås at være fuldstændig. Opstiller man en oversigt over disse 38 personers indvandring til Ringe, får man et indtryk af byens status som pionérby på Bjørnbaks tid:

Født i Ringe:	1
Indvandret i 1870'erne:	3
Indvandret i 1880'erne:	7
Indvandret i 1890'erne:	12
Indvandret efter 1900:	15
I alt	38

27 af Ringes 38 ledende mænd var altså indvandret efter 1890, og lidt

under halvdelen i mindre end 15 år. Ringe var endnu en »ung by« omkring 1. verdenskrig.

En indvandrer-by

Et er dog at bedømme byen på grundlag af et mindretal af borgere. Hvordan ser forholdet ud, hvis vi med udgangspunkt i de folketællinger, der registrerer borgernes indvandringsår, betragter den samlede befolkning i Ringe by? Først i 1901 begynder folketællingerne at spørge om hvornår og hvorfra folk kom. Vi vil derfor koncentrere os om de to folketællinger, der ligger forud for Bjørnbaks beskrivelse af Ringe, nemlig 1901- og 1911-tællingerne.

Havde man den opfattelse, at Ringe var blevet skabt af en stabil gruppe stationsbyborgeres virke fra jernbanens anlæggelse og ind i det nye århundrede, er resultatet af undersøgelsen ret overraskende. Først 1901:

Tilflyttere og fødte i Ringe efter folketællingens oplysninger om fødsels- og tilflytningsår, 1901

	Tilflyttere	Fødte i Ringe
Før 1850	2	21 (over 50 år)
1850-59	4	11 (41-50 år)
1860-69	11	11 (31-40 år)
1870-79	60	27 (21-30 år)
1880-89	101	83 (11-20 år)
1890-1901	517	181 (0-10 år)
Uoplyst	10	
I alt	705	334 1.039 indb.

Tabellen viser, at omtrent $\frac{3}{5}$ af Ringes 1.039 indbyggere 1901 var indvandrere. Og af disse 705 personer var ikke mindre end 517 eller halvdelen af Ringes indbyggere tilflyttet inden for de sidste ti år. Vender man blikket mod de Ringe-fødte, fremgår det, at op imod $\frac{3}{4}$ er børn eller unge under 20 år. Fordelingen blandt de voksne fortæller tilmed, at folk i deres »bedste« alder (20-50 år) kun sjældent blev i byen, mens der blandt de lidt ældre over 50 år trods alt var 21 personer, der havde levet hele deres liv i hjembyen. Men kort sagt, Ringe 1901 var en pionérby, hvor kun et fåtal af byens borgere havde et virke i Ringe på over 20 år bag sig. Helt præcist havde kun 84 af byens indbyggere oplevet jernbanens anlægelse i 1876. Langt den største indvandring i den periode fandt i øvrigt sted i 1875 (forventninger om et boom ved Ringe station?).

Sammenligner man nu med folketællingen 1911 får man endnu et klart billede af Ringe som indvandrersby — men også som en gennemfartsby, hvor de fleste kun opholdt sig i få år.

1911: (oplysninger om tilflytningsår og fødselsår).

Tilflyttere og fødte i Ringe efter folketællingens oplysninger om fødsels- og tilflytningsår, 1911

	Tilflyttere	Fødte i Ringe
Før 1850	—	16 (over 60 år)
1850-1859	2	11 (51-60 år)
1860-1869	4	15 (41-50 år)
1870-1879	42	22 (31-40 år)
1880-1889	67	43 (21-30 år)
1890-1900	156	102 (11-20 år)
1901-1911	610	227 (0-10 år)
Uoplyst	43	—
I alt	924	436 1.360 indb.

Billedet er stort set det samme som i 1901. Stadig er omkring halvdelen af alle indbyggerne, eller $\frac{3}{5}$ af indvandrerne, kommet til Ringe inden for de sidste ti år. Ved sammenligning kan man nu tillige konstatere, at en stor del af tilflytterne i 1901 efter har forladt byen før 1911. Et par tilfældigt udvalgte år kan belyse forholdet: Af indbyggerne i 1901 var 68 indvåndret i 1898. I 1911 var kun 19 af disse tilbage. Et par stykker er måske døde, og andre har måske angivet forkert indvandringsår ved folketællingen. Det er trods alt ikke lige let at huske præcist hvornår, man flyttede til et bestemt sted. Men under alle omstændigheder kan man roligt fastslå, at et godt stykke over halvdelen af indvandrerne fra 1898 havde forladt Ringe før 1911, og altså højst har opholdt sig ti år i byen. — Af 1894's 26 indvandrere i 1901 var der kun fem tilbage i 1911, og fra

1892's 16 kun syv. Bevæger man sig længere tilbage i tiden er stabiliteten langt større. Det er tydeligt, at de få, der i 1901 allerede havde tilbragt 20-30 år i Ringe, blev boende og således også genfindes i 1911. I 1901 boede der 60 personer i Ringe, som var indvandret i 1870'erne, i 1911 var 42 af disse tilbage. Hovedparten af de resterende 18 er formentlig døde i de mellemliggende ti år. I et par udvalgte år fra 1880'ernes indvandring ser forholdet således ud: Fra 1881 registrerer folketællingerne 1901 og 1911 f.eks. begge år otte indvandrere, fra 1886 henholdsvis 16 og 12 og fra 1887 5 og 4.

Alt i alt kan man slå fast, at der i Ringe var en lille bofast gruppe omkring hvilke der foregik en overordentlig hyppig udskiftning af stationsbyborgerne. For flertallet var Ringe by blot et gennemfartssted, hvor man i en kort årrække havde sin indkomst og ydede sit mere eller mindre beskedne bidrag til byens vækst og trivsel.

Selv i Ringes ledercirkler var udskiftningen stor, skønt det trods alt

var her, at man fandt et par af de mere stabile stationsbyborgere, der i 1917 havde virket i Ringe i mere end 25 år.

Der kan måske være grund til at fremhæve, at Ringe heller ikke som indvandrerby adskilte sig fra flertallet af danske stationsbyer. Tværtimod kan man i de jyske pionerbyer, som ikke havde en gammel landsby som kerne, finde mere grelle eksempler på byer, hvor 80-90% af indbyggerne var indvandrere, der havde levet mindre end ti år i deres by. I Ålestrup i Himmerland f.eks. var 94% af indbyggerne i 1901 flyttet til byen efter 1890.

Ringe var en gammel landsby, og det betød også i de nye tider en vis kontinuitet. Men det er vigtigt at slå fast, at mange hænder skabte den moderne by Ringe. Og netop den store udskiftning i befolkningen var måske den faktor, der sikrede Ringes dynamiske udvikling. Nye folk, der — modsat Bjørnbaks påstand — forstod at »udnytte Ringe bys udmærkede chancer«.

